



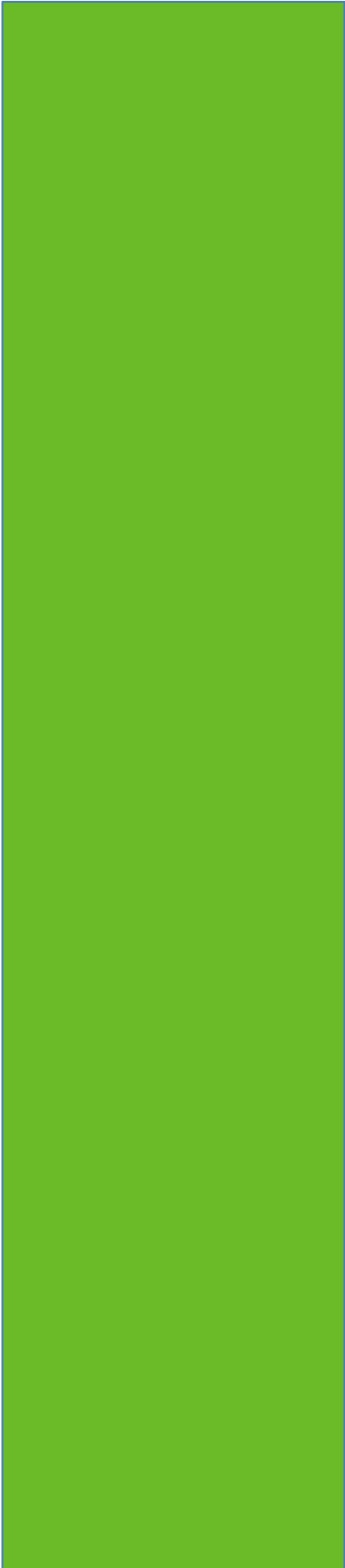
CARACTERIZACIÓN DEL ENVEJECIMIENTO EN CHILE

RETOS EN EL CAMINO AL DESARROLLO

ACTIVIDAD DE APRENDIZAJE III.2, MÓDULO VII
RUTH GABRIELA LANATA FUENZALIDA




CONTENIDO GENERAL

1. PRESENTACIÓN
 2. ANTECEDENTES DEMOGRÁFICOS GENERALES
 3. EL ENVEJECIMIENTO DE LA POBLACIÓN EN CHILE
 4. LOS RETOS DEL ENVEJECIMIENTO DE LA POBLACIÓN
 5. LOS RETOS ESPECÍFICOS EN SALUD
 6. CONCLUSIONES
- 



1. Presentación

Caracterización del
envejecimiento de la
población chilena
Agosto de 2015



Así como ha ocurrido en la mayor parte de los países, la población chilena está envejeciendo (ver gráfico N° 1). La velocidad con que ello acontece es considerable, lo que conlleva la urgente necesidad de diseñar políticas públicas orientadas hacia el diseño de una sociedad adaptada a esta nueva conformación.

El presente estudio efectúa un análisis demográfico destinado a evidenciar las actuales modificaciones de la estructura social y su proyección, con el objetivo de poner de relieve la imperiosa necesidad de efectuar una revisión de las políticas sociales existentes, en el entendido de que una respuesta oportuna a las nuevas necesidades que puedan surgir de esta realidad constituyen una exigencia del camino hacia el verdadero desarrollo de un Estado. De esta forma, se pretende, de esta forma, efectuar una síntesis de la situación demográfica del país y de sus consecuencias, con el objetivo de permitir a la población envejecer con bienestar.

Según datos contenidos en la Memoria Chilena, durante el siglo XX el crecimiento de la población de este país registró un fuerte aumento, en comparación con el siglo anterior. Como era de esperarse, los cambios demográficos influyeron profundamente en la estructura social chilena, lo que implicó la implementación de políticas públicas que desembocaron en un acelerado proceso de urbanización y redistribución territorial, lo cual, sin embargo, concluyó en la modificación de la distribución de la población, transformando a la sociedad de un marcado carácter rural a otra predominantemente urbana.

Nos proponemos, ahora, determinar la evolución de la población chilena en los últimos años y sus predicciones, considerando datos estadísticos disponibles que consideran fechas hasta el año 2050, con el fin de analizar la calidad de vida de las personas, especialmente de los adultos mayores, si se mantienen las condiciones actuales, e indicar los aspectos en los que urge realizar modificaciones y adoptar políticas que permitan a la sociedad responder de manera adecuada a la nueva estructura social, la cual, como se adelantó y cuya magnitud se analizará, está envejeciendo considerablemente.



2. Antecedentes demográficos generales

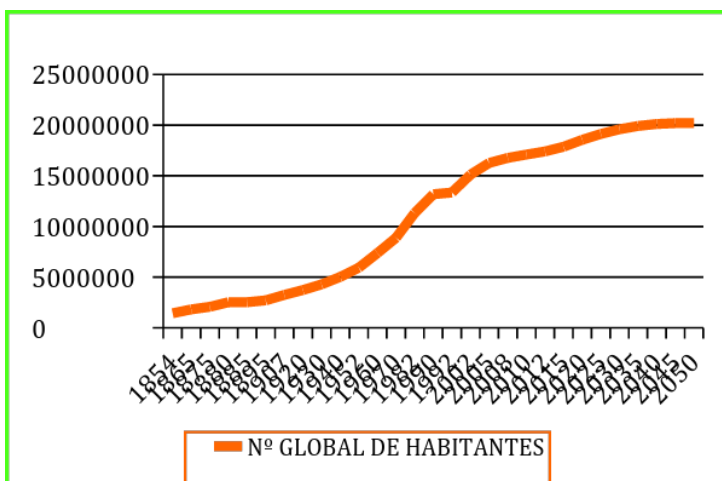
Caracterización del
envejecimiento de la
población chilena
Agosto de 2015

Al 30 de junio de 2015 Chile contaba con una población total de 17.865.185 personas, de las cuales 2.638.331 tenían 60 o más años, esto es, un 14,7%.

El año 2002, de un total de 15.116.435 personas, 1.723.273,59 tenían más de 60 años, representando un 11,4%

El año 2007, de un total de 16.598.074 personas, 2.005.684 tenían más de 60 años, representando un 12,1%

El año 2010, de un total de 17.094.270 personas, 2.213.436 tenían más de 60 años, representando un 13%



Si bien el aumento poblacional ha sido constante, no lo ha sido en iguales proporciones. La estructura en relación con la edad y el sexo ha ido variando, de forma paulatina, pero las cifras y predicciones demuestran que esta tendencia continuará, por lo menos, hasta el año 2050, aun cuando el índice de crecimiento de la población es uno de los más bajos en Latinoamérica.

El Índice de Crecimiento de la Población y el de Natalidad han disminuido paulatinamente, mientras el Índice de Expectativa al Nacer ha aumentado, según se observará en los gráficos siguientes.

Lo que es más demostrativo es el aumento del Índice de Envejecimiento de la Población, esto es, el número de personas mayores de 60 años por cada 100 menores de 15.

Mientras que en el año 2010 existían 58 adultos mayores por cada 100 niños menores de 15 años se proyecta que, para el año 2020, la suma se eleve a 86, para superarla en 3 el año 2025.

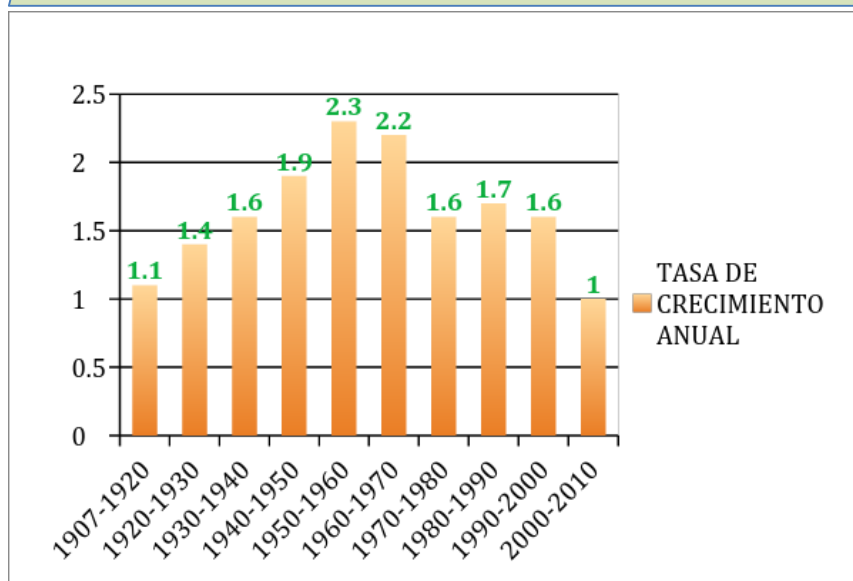
¹ Gráfico de elaboración propia, según datos obtenidos de los Censos efectuados en Chile y de las predicciones del Instituto Nacional de Estadísticas (INE). Ver en http://www.ine.cl/canales/usuarios/cedoc_online/240111/files/retratos%20de%20nuestra%20identidad.pdf. Consultado el 5 de agosto de 2015.

En paralelo, se observa una notable diferencia por regiones, lo que obliga a que el problema sea visto de forma regional, superando el centralismo que ha caracterizado a la sociedad chilena.

La Tasa de Crecimiento Anual de la Población ha descendido drásticamente después de los repuntes observados en los períodos de 1950-1960 y de 1960-1970. No obstante desde una óptica global, la población ha aumentado considerablemente, quintuplicándose en los últimos 100 años (ver recuadro), su crecimiento ha sido muy modesto, precedido sólo por Argentina, Cuba y Uruguay, ubicándose además entre los países de menor crecimiento en Sudamérica.

Se puede sostener que Chile, al igual que los países de Latinoamérica, ha experimentado un aumento de la población, materializado en un crecimiento demográfico que no ha sido uniforme y se ha visto influido por otros parámetros demográficos, como las tasas de mortalidad y el proceso de envejecimiento, tema que, definitivamente, puede caracterizar esta última etapa.

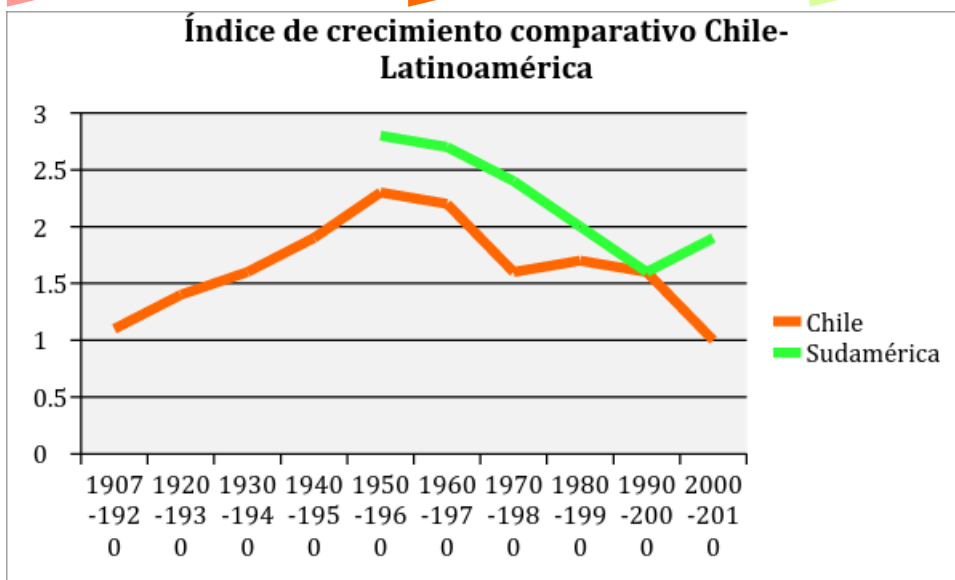
En 1907 la población chilena era de más de 3,2 millones de personas, pasando a 15,3 millones en 2010. Sin embargo, el crecimiento no ha sido uniforme, mostrando diferencias importantes, según las épocas que sean objeto de revisión.



La primera etapa demográfica se caracteriza por un crecimiento relativamente bajo (1930-1940), debido al alto nivel de mortalidad de la época

Una segunda etapa (1940-1960) se caracteriza por un mayor crecimiento, resultado de los avances en la protección de la salud de la población

La tercera etapa (1970 a la fecha) está marcada por un claro descenso del crecimiento de la población, caracterizado por un cambio en su estructura, resaltado por la disminución de las tasas de natalidad y el envejecimiento de la población

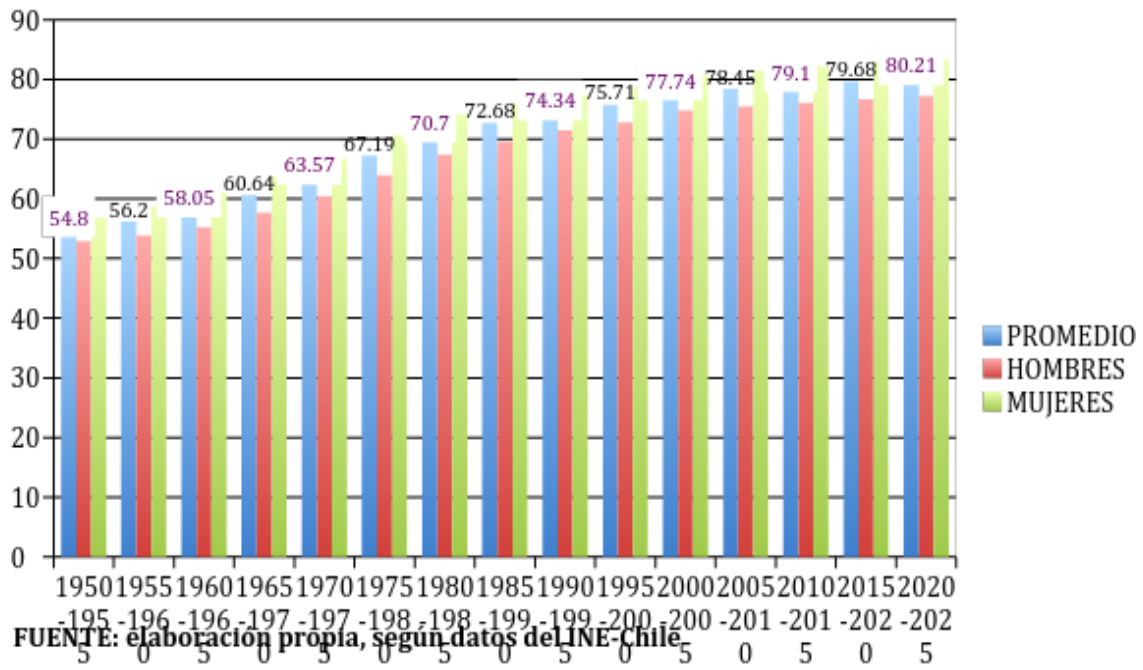


La modificación de la tasa de crecimiento porcentual anual en el número de habitantes del país, como resultado del aumento o disminución de nacimientos y muertes, y los movimientos migratorios, es un elemento determinante al momento de definir las políticas sociales de un país, ya que permite calcular la magnitud de las demandas que es necesario satisfacer, tanto en relación con bienes propios de la infraestructura del país (escuelas, hospitales, redes viales, viviendas), como en recursos que satisfacen directamente necesidades básicas (como luz, agua o alimentación).

Si a ello se agrega una modificación importante en la estructura etaria de la población, especialmente marcada por su envejecimiento, las políticas deben dirigirse de manera especial a la atención de las necesidades propias e inherentes de estos grupos.

² CANALES, Alejandro y CANALES CERÓN, Manuel "De la metropolización a las agrópolis. El nuevo poblamiento urbano en el Chile actual". POLIS, Revista Latinoamericana. En polis.revues.org. Revisado el 8 de agosto de 2015.

ESPERANZA DE VIDA AL NACER CHILE 1950-2025

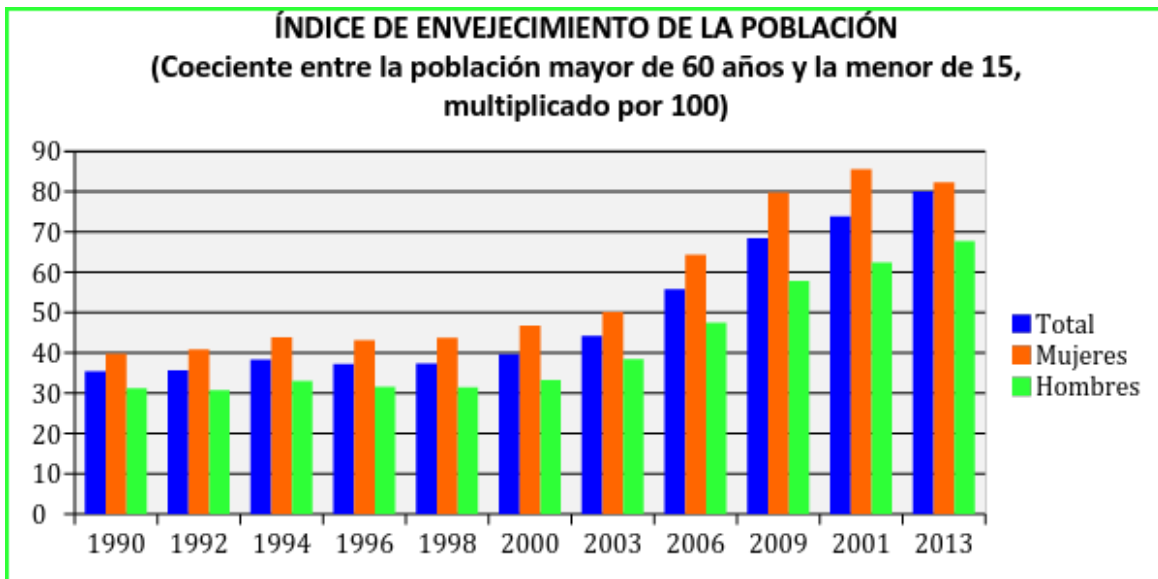


FUENTE: elaboración propia, según datos del INE-Chile.



3. El envejecimiento de la población en Chile

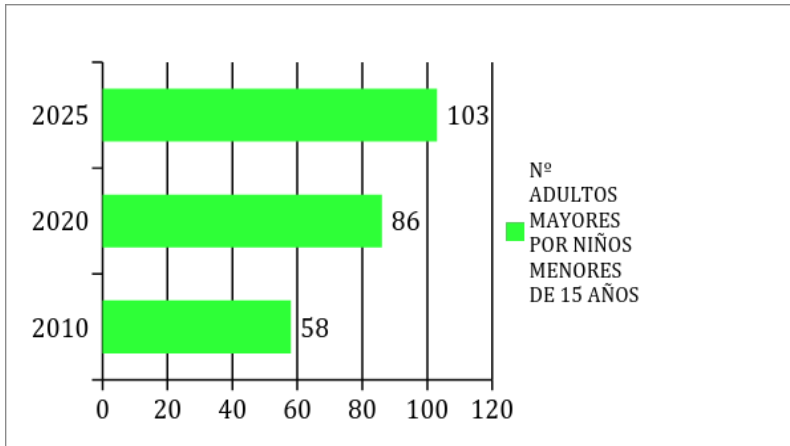
Si bien la proporción de adultos mayores de 60 años comenzó a disminuir antes de la década de los años 80, a partir de entonces el país entró en una etapa de envejecimiento, fenómeno constante que se proyecta y continúa en aumento.



Un desafío importante está determinado por la marcada diferenciación entre hombres y mujeres, lo que obliga a considerar el factor de diferencia de género en todo estudio que pretenda proporcionar antecedentes válidos que permitan dar respuesta a las nuevas necesidades de la población.

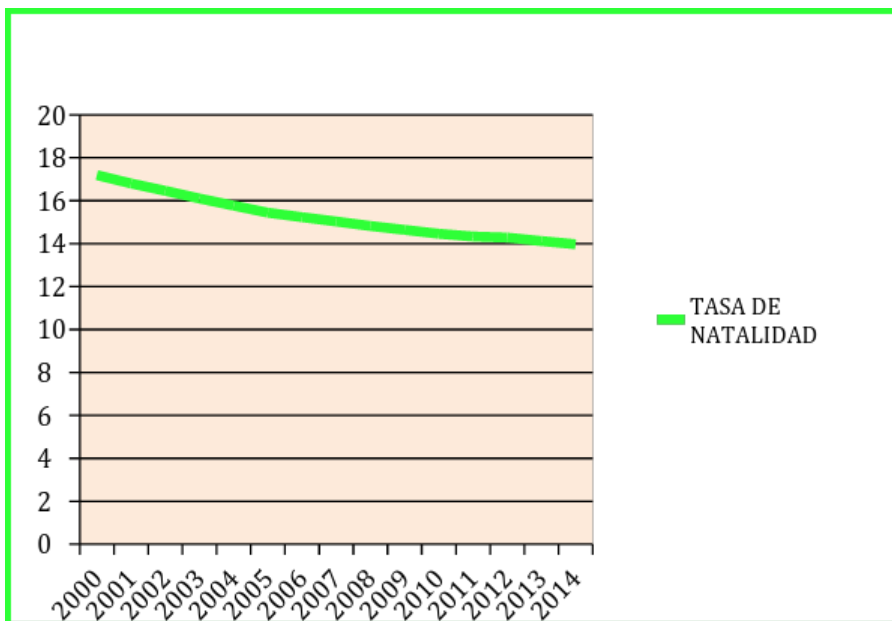
Como se adelantó, la proporción de adultos mayores de 60 años en relación a los menores de 15 años ha variado considerablemente, es decir, el número de adultos mayores ha aumentado en importante proporción, en términos tales que, de los 36 adultos mayores de 60 años que existían por cada 100 menores de 15 años en 1990, llegaron a sumar 87,95 el año 2013 y se espera que los superen en 3 el 2025, índices que registran diferencias por zonas en el país, lo que demandará esfuerzo sectorizados, alejándose de criterios centralistas que han caracterizado el quehacer político y administrativo durante toda nuestra historia republicana.

³ Encuesta CASEN-2013. En file:///Users/ruthgabrielalanatafuenzalida/Dropbox/MASTER%20EN%20ESTUDIOS%20AVANZADOS%20EN%20SEGURIDAD%20SOCIAL/MO%CC%81DULO%20VII/UNIDAD%20TRES/Casen2013 Adultos mayores 13mar15_publicacion.pdf. Consultado el 8 de agosto de 2015.



Según estimaciones del INE-Chile, el año 2025 existirán 103 adultos mayores de 60 años por cada 100 menores de 15, lo que implica una importante modificación en la estructura de la sociedad chilena, con considerables consecuencias en materia de protección social, tanto en lo que dice relación con pensiones, como en materia de salud.

La realidad enunciada guarda íntima relación con el denominado Índice de Natalidad, misma que ha descendido notablemente en nuestro país. En efecto, sólo hasta 1962 se mantuvieron tasas de natalidad moderadamente altas (37,5 por mil habitantes, promedio del período 1955-1962) ya que se ha registrado una disminución de la mortalidad, lo que se ha traducido en una esperanza de vida de 79,1 años para el período 2010-2015⁴.

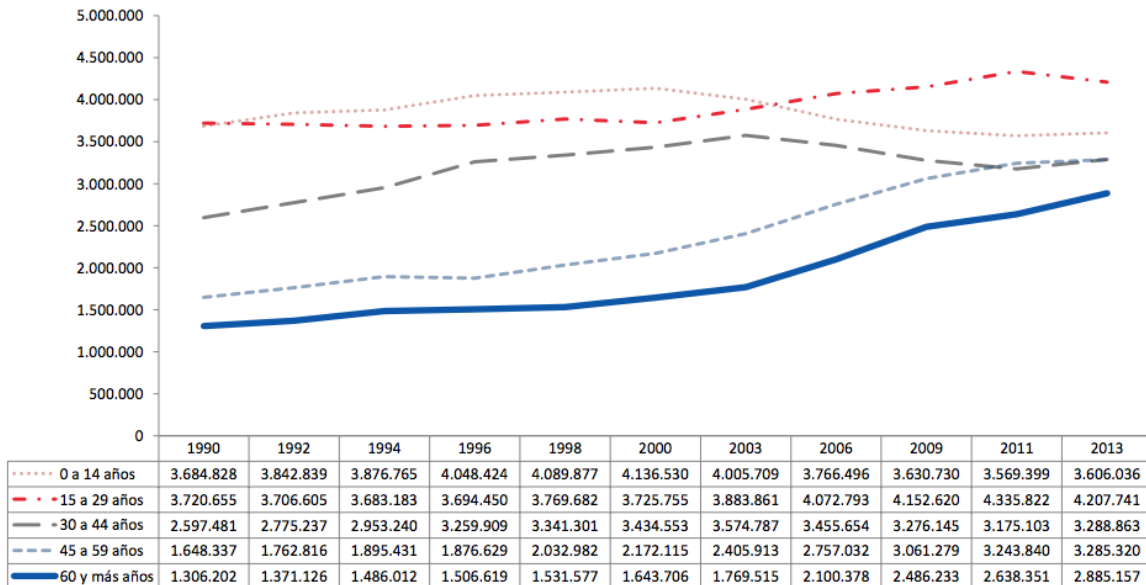


El número promedio anual de nacimientos durante un año, por cada 1000 habitantes, constituye un factor decisivo para determinar la tasa de crecimiento de la población.

⁴ INE, http://www.ine.cl/canales/menu/publicaciones/calendario_de_publicaciones/pdf/COMPENDIO_2013.pdf. Consultado el 9 de agosto de 2015.

En el siguiente gráfico se observa la Estructura Demográfica Chilena entre los años 1990 a 2013, según grupos de edad, en el que es posible observar que el mayor aumento relativo se ha presentado en las personas mayores de 60 años⁵.

(Población por grupo de edad, número)




Fuente: Ministerio de Desarrollo Social, Encuesta Casen, 1990-2013

Actualmente, existen en Chile 2,6 millones de personas mayores de 60 años, más del 15% de la población, con una esperanza de vida que hoy día alcanza los 79 años promedio. Para 2025 se espera que la población sobre 60 años alcance el 20%, superando en porcentaje a la población menor de 15 años.

Por los datos demográficos expuestos, es de fácil deducción que el aumento de la población adulta mayores constituye un desafío para un país que aspira a salir del subdesarrollo, debiendo asumir que el envejecimiento comienza al nacer y que el aumento de la expectativa de vida implica una bendición que hay que saber apreciar y cuidar, pues ese logro no será una realidad, si no se consigue que en esa mayor expectativa de vida se cuente con dignidad y un estado de verdadero bienestar en su más amplio sentido.

⁵ Encuesta CASEN-2013. En <http://www.ministeriodesarrollosocial.gob.cl/resultados-encuesta-casen-2013/> Consultado el 8 de agosto de 2015.



4. Los retos del envejecimiento de la población para todos los chilenos

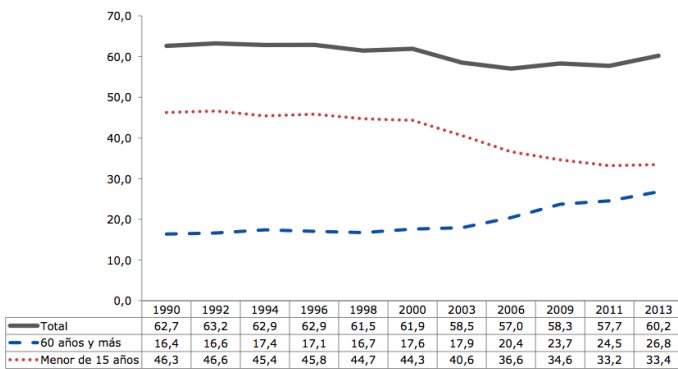
Caracterización del
envejecimiento de la
población chilena
Agosto de 2015

Como ya se ha adelantado, el envejecimiento de la población es un fenómeno que destaca no sólo por su intensidad, sino también por su velocidad. Tal fenómeno tendrá como importante desafío médico, familiar y social el prever, encausar y dirigir esta nueva situación.

Pero debe advertirse que el proceso de envejecimiento de la población es, además, altamente heterogéneo y está segmentado especialmente por género, zona geográfica, tiempo y espacio. La segmentación por género se expresa en que hoy existen solamente 8 hombres por cada 10 mujeres mayores de 60 años y solamente 6 hombres por cada 10 mujeres mayores de 80 años. A ello debe agregarse el análisis del Índice de Dependencia, aspecto poco tratado en el país hasta la fecha y que permite determinar la cuantificación de la carga económica que soportaría la población potencialmente activa. A mayor sea la fecundidad, mayor carga. Los "dependientes" son los menores de 15 y mayores de 65 años. Se establece la relación frente a las personas en edad activa, que son las mayores de 15 y menores de 65, por cada cien habitantes. En el gráfico siguiente se observa la realidad chilena entre los años 1990 a 2013.

El índice de dependencia demográfica mide la relación entre la población en edades potencialmente inactivas o dependientes (menor de 15 años o de 60 y más años) respecto de la población en edades activas o no dependientes (comprendida entre 15 y 59 años) y se define como el cociente entre ambas poblaciones multiplicado por 100. El valor del índice de dependencia observado para el año 2013 indica que ese año existía una relación


(Población respectiva, tasa por cada 100 personas de 15 a 59 años)



Fuente: Ministerio de Desarrollo Social, Encuesta Casen 2013

De 60,2 personas dependientes por cada 100 no dependientes. Complementariamente, se informan índices específicos de dependencia para la población de 60 y más años y para la población menor de 15 años (que considera la relación entre la población dependiente de cada uno de dichos grupos respecto de la población independiente). Se puede apreciar que, mientras los dependientes menores de 15 años han disminuidos, los mayores de 60 han ido en aumento, lo que hace que el índice de dependencia pueda también aumentar.

La preocupación por el envejecimiento de la población no debe considerar a la vejez como un estado en un momento determinado, sino como un proceso dinámico, un camino que exige desarrollar políticas activas y positivas no destinadas especial y únicamente a



solucionar problemas, sino a posibilitar un recorrido de ese camino una forma deseable, dentro de niveles de bienestar integral, que abarquen instancias, a lo menos relativas a salud, protección social, vivienda, aspectos previsionales, fórmulas de participación activa en las diversas esferas de la sociedad y asistencia jurídica, de manera tal que las personas mayores puedan reportar niveles de bienestar subjetivo, o por lo menos, igual de altos que el de las personas de menor edad.

Deben desarrollarse instancias que consideren a este creciente grupo de la comunidad como parte esencialmente participativa de la vida en sociedad y que les permita un desempeño autovalente, reconociendo asimismo la importancia del apoyo a personas mayores que desarrollen *dependencia*.

Debe considerarse, como se indica en la Política Integral de Envejecimiento Positivo para Chile, 2012-2025, que a todos los chilenos nos afecta el envejecimiento de la estructura demográfica y todos envejecemos desde el momento en que nacemos, por lo que debemos construir una sociedad para todos, donde las personas mayores mejoren su integración y participación en el ámbito social, económico, cultural y espacial⁶.

Se trata de una misión en la que sin duda deben intervenir las propias personas mayores y sus familias, pero que será imposible de lograr sin un rol activo de toda las organizaciones sociales, tanto del sector privado como público, esto es, universidades, diversas corporaciones formativas y de capacitación debidamente centralizadas debidamente por el Estado, pues se trata de una realidad propia de todos los chilenos y no sólo de un grupo determinado de la población. Una sociedad productiva es una sociedad integradora, que sabe detectar la importancia de la contribución de todos y cada uno de los segmentos que la conforman.

Para ello, es indispensable la formación y capacitación de especialistas en las diversas problemáticas de las personas mayores y, al mismo tiempo, desarrollar de mejor forma la oferta, calidad y eficiencia de los servicios de cuidado, protección, prevención, atención y rehabilitación de la salud de este sector, estimando que el restablecimiento de su salud es un elemento esencial de aporte para el desarrollo del país.

Sin duda que la preocupación por la salud de la población de adultos mayores es uno de los principales desafíos que el cambio demográfico chileno impone a la sociedad. No se trata solamente del desarrollo más equitativo de las labores curativas efectuadas por los sistemas de salud (FONASA E ISAPRES), sino del desarrollo de acciones preventivas, destinadas a permitir a todas las personas un tránsito de calidad a través del camino del envejecimiento.

Sin embargo, es preocupante el actual estado de morbilidad del segmento mayor de 60 años.

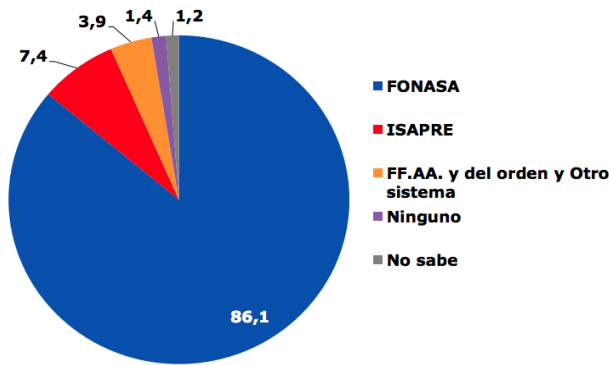
⁶ En <http://www.senama.cl/filesapp/PoliticaAM.pdf>. Consultado el 8 de agosto de 2015.



5. Los retos específicos en salud

Caracterización del
envejecimiento de la
población chilena
Agosto de 2015

(Población de 60 y más años, porcentaje)

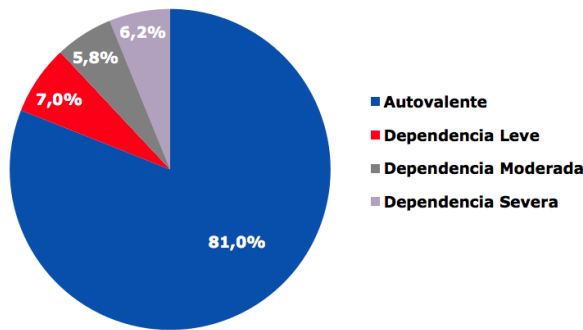


Fuente: Ministerio de Desarrollo Social, Encuesta Casen 2013

El gráfico muestra la afiliación de personas mayores de 60 años, pudiendo apreciarse la considerable superación del número de afiliados al Sistema Estatal

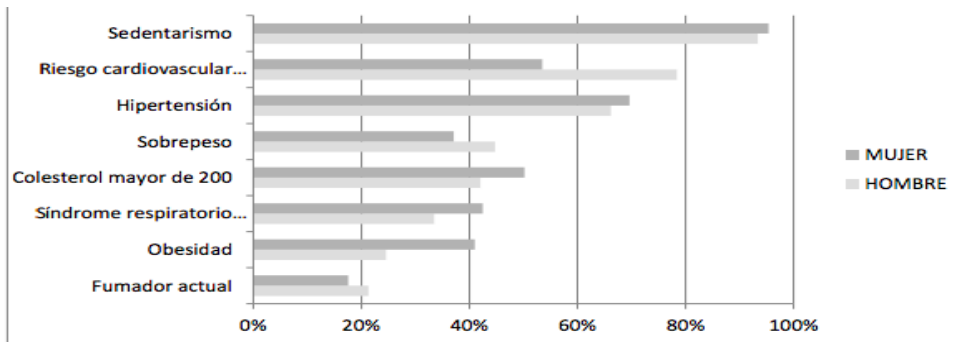
Por otro lado, se acostumbra considerar a los adultos mayores como personas dependientes, enfermas y, de alguna forma, inútiles para la sociedad. Sin embargo, los índices de dependencia muestran una realidad diferente:

(Personas de 60 y más años, porcentaje)



Fuente: Ministerio de Desarrollo Social, Encuesta Casen

Si bien los adultos mayores se caracterizan por presentar un mayor nivel de prevalencia de un conjunto de patologías en relación al resto de la población, existe un elemento importante a considerar: mientras que el 87% de la población menor de 60 años declara no realizar ninguna actividad física de al menos de 30 minutos por mes, en los adultos mayores dicha cifra supera el 92% en ambos sexos. Este aspecto nos lleva a considerar la importancia de realizar actividades preventivas y educativas que permitan superar esta situación, lo que podría significar un serio avance en materia de condiciones de salud del adulto mayor.




Fuente: Encuesta Nacional de Salud 2009.

El gráfico muestra la distribución de la población adulta mayor, por Índice de Dependencia Funcional, permitiendo apreciar las considerables oportunidades que representa este segmento de la población.



6. Conclusiones generales

Caracterización del
envejecimiento de la
población chilena
Agosto de 2015



La realidad demográfica anteriormente expuesta demuestra que es indispensable asumir un rol activo en la propuesta e implementación de políticas públicas sociales que lleven a la necesaria integración de los adultos mayores en la actividad social de manera integral, asumiendo que el envejecimiento de la población es un fenómeno que se acentuará con los años y que implica un desafío al que requiere respuestas si se desea avanzar en el desarrollo de país.

Los datos mostrados demuestran que Chile está consciente de esta realidad, por lo que nada justifica la falta de adopción urgente de medidas que la asuman como lo que es: un problema de todos.

Deben desarrollarse políticas que permitan que las personas mayores puedan participar de manera efectiva en actividades sociales, recreativas y productivas, mejorando así su nivel educacional y formación laboral, para permitirles enfrentar de buena forma esta etapa de sus vidas.

La Política Integral de Envejecimiento Positivo, que ya se ha comenzado a implementar en el país, se basa en el principio del envejecimiento saludable y activo, que integran aspectos sociales y sanitarios para la promoción del buen envejecer y posicionan a las personas mayores como sujetos de derechos.

Nuestra obligación es integrarnos como parte activa al desarrollo e implementación de esas políticas.